



## TÜRKİYE YÜZYILI MAARİF MODELİ PROGRAMIN ÖZGÜN YAPISI

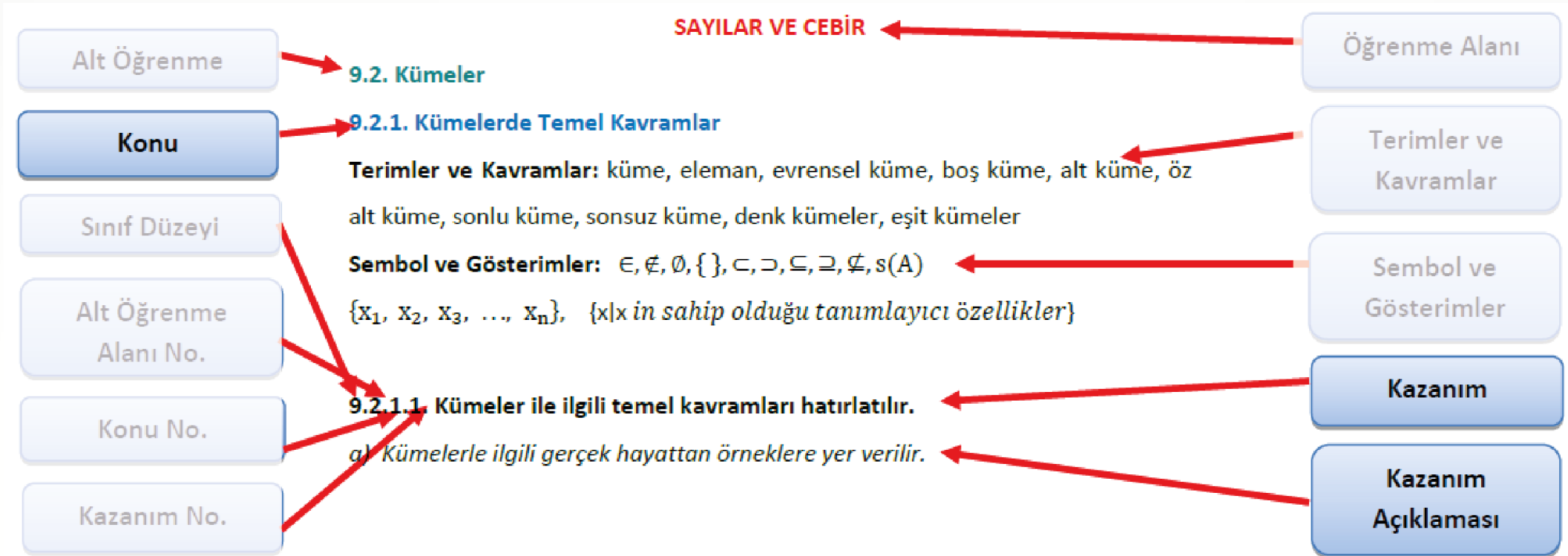
# TÜRKİYE YÜZYILI MAARİF MODELİ PROGRAMININ ÖZGÜN YAPISI





# TÜRKİYE YÜZYILI MAARİF MODELİ PROGRAMIN ÖZGÜN YAPISI

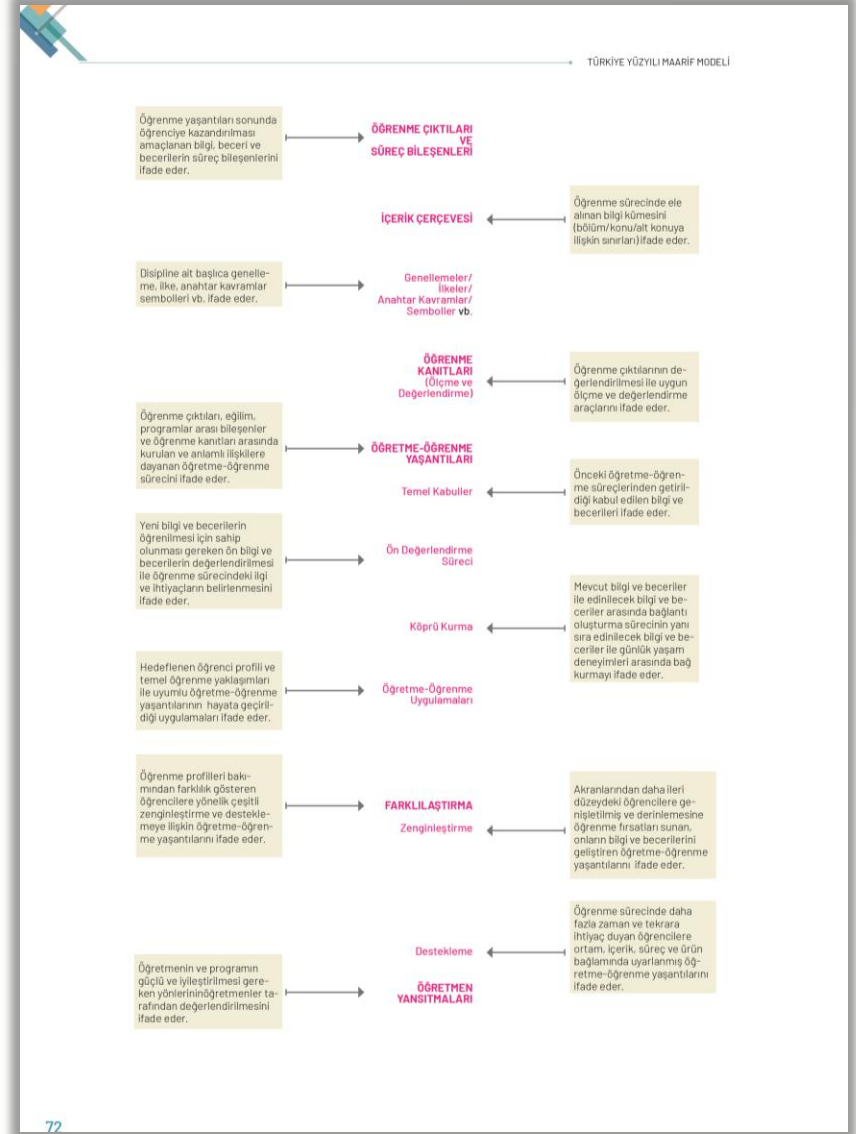
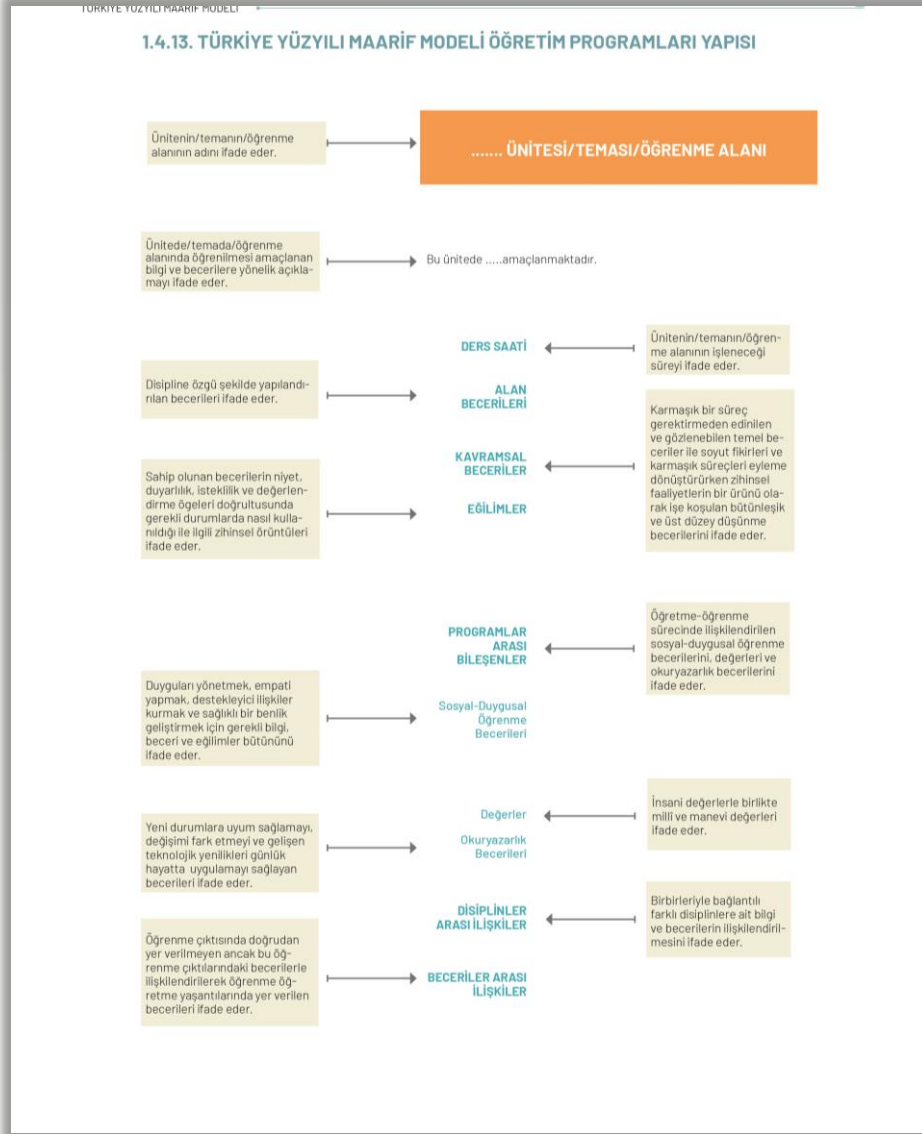
## Uygulamadaki Mevcut 2018 Öğretim Program Yapısı





# TÜRKİYE YÜZYILI MAARİF MODELİ PROGRAMIN ÖZGÜN YAPISI

## Türkiye Yüzyılı Maarif Modeli Öğretim Program Yapısı





## TÜRKİYE YÜZYILI MAARİF MODELİ PROGRAMIN ÖZGÜN YAPISI

### ÖĞRENME ÇIKTILARI

**Programın temel öğelerinden biri olan dersin hedefleri, Türkiye Yüzyılı Maarif Modeli'ne göre hazırlanan öğretim programlarında öğrenme çıktıları olarak ifade edilmektedir.**

**Belirli bir eğitim ve öğretim sürecini tamamlayan öğrencilerin neyi bilmeleri, anlamaları ve yapabilmelerinin beklendiğini açıklayan öğrenme çıktıları;** öğretme-öğrenme faaliyetlerini yönlendirmek ve öğrenmenin değerlendirilmesini sağlamak için referans olarak kullanılan önemli bir bileşendir.

**Öğrenme çıktıları, öğretim programında yer alan ünite/tema/öğrenme alanı kapsamındaki bilgi kümesinin ilişkili alan becerileri ya da kavramsal beceriler ile birleştirilmesi yoluyla oluşturulmaktadır.**

Öğretim programlarının öğrenme çıktıları belirlenirken dersin ünitesine/temasına/öğrenme alanına ait **içerik çerçevesi** ile **hangi alan becerileri ya da kavramsal becerilerin süreç bileşenleri ile birlikte etkinliğe dönüştürüleceğine karar verilmiştir.**





## TÜRKİYE YÜZYILI MAARİF MODELİ PROGRAMIN ÖZGÜN YAPISI

### ÖĞRENME ÇIKTILARI

**Becerilere ait süreç bileşenleri, ilgili ünite/tema/öğrenme alanı kapsamındaki bilgi kümesiyle birleştirilerek öğrenme çıktılarının süreç bileşenlerini oluşturmak üzere öğretim programlarında yeniden ifade edilir.**

**Süreç bileşenleri yapılandırılırken konu ve bilginin yapısı, sınıf düzeyi ve öğrencilerin özellikleri dikkate alınmıştır. Bu yönüyle öğrenme çıktıları süreç temellidir; öğrencilerin bütüncül gelişimini, süreçteki ilerlemesini niteliksel ve niceliksel olarak ölçülebilir kılmaktadır.**

**Öğrenme çıktılarının programın konuları kapsamında dikey ve yatay olarak düzeye uygunluk, ön koşulluluk ve karmaşıklık açısından bağlantılı olmasına önem verilmiştir.**

**Öğrenme çıktıları, öğretim programlarının genel amaçları ve ilgili dersin öğretim programının özel amaçları ile tutarlı bir şekilde belirlenmiştir.**





## TÜRKİYE YÜZYILI MAARİF MODELİ PROGRAMIN ÖZGÜN YAPISI

### ÖĞRENME ÇIKTILARI

- ❖ Bu çerçevede belirlenen öğrenme çıktıları, gözlenebilir ve ölçülebilir eylemler olarak ifade edilmiştir
- ❖ Öğretmenler; öğretme-öğrenme sürecini öğrenme çıktılarına yönelik planlanması ve ilgili çıktının süreç bileşenlerini kapsayacak şekilde tasarlanmasına önem verilmelidir.
- ❖ Öğrenme çıktıları, öğretme-öğrenme süreçlerinin düzenlenmesinde ve ölçme değerlendirme sürecinin yapılandırılmasında yol gösterici olmaktadır.





## TÜRKİYE YÜZYILI MAARİF MODELİ PROGRAMIN ÖZGÜN YAPISI

### İÇERİK ÇERÇEVESİ

Öğretim programlarının temel bileşenlerinden olan **içerik çerçevesi, öğrenme sürecinde ele alınan bilgi kümesini temsil etmektedir.**

Becerilerin gerçekleşmesine zemin hazırlayan **içerik çerçevesi, becerilerle bir araya gelerek öğrenme çıktılarını oluşturmakta ve “Öğrenci ne bilmeli?” sorusuna cevap vermektedir.**

**Bu kapsamda içerik çerçevesi, belirli bir disiplinde önemli olan genellemeleri, ilkeleri, anahtar kavramları ve sembolleri ifade etmektedir.**





## TÜRKİYE YÜZYILI MAARİF MODELİ PROGRAMIN ÖZGÜN YAPISI

### İÇERİK ÇERÇEVESİ

**Öğretim programlarında içerik hem yatay hem de dikey boyutta ele alınmıştır.**

Yatay boyut, farklı konu alanları arasındaki ilişkiyi gösterirken dikey boyut ise herhangi bir konu alanının farklı sınıf düzeylerine göre seviyesini ifade etmektedir.

Ayrıca içerik düzenlemesinde doğrusal bir yol izlemekten öte herhangi bir konuya ait alt konular birbirinin ön koşulu olacak şekilde tasarlanmıştır.

Böylece içerikte esneklik sağlamakla birlikte sınıf düzeyine göre derinliğin artırılması ve sürekliliğin sağlanması amaçlanmıştır.







## TÜRKİYE YÜZYILI MAARİF MODELİ PROGRAMIN ÖZGÜN YAPISI

### İÇERİK ÇERÇEVESİ

**Türkiye Yüzyılı Maarif Modeli'ne göre öğrenme sürecinde bilgi ve beceri, birbirinden beslenen etkileşimli bir yapı içindedir. Buna göre bilgi, beceri kazanmak için temel oluştururken beceriler de bilgiye ulaşmada ve yeni bilgiyi üretmede kullanılmaktadır.** Bu etkileşimin bir sonucu olarak aynı beceri farklı konu alanları ile birlikte ele alınabileceği gibi aynı konu alanı farklı becerilerin kazandırılması için de kullanılabilir.

**Bunlara ek olarak sosyal-duygusal öğrenme becerileri, değerler, okuryazarlık becerileri ve eğilimlerin olgunlaştırılmasında ilgili içerik bağlam olarak kabul edilmektedir.**

**Bu bütüncül yapının işlevselliğini sağlamak için öğretim programlarında disiplin alanının özelliklerine göre bilgi kümeleri oluşturulmuş ve bu kümeler arasında ilişkiler kurularak ilgili ünitenin/temanın/öğrenme alanının içerik çerçevesi yapılandırılmıştır.**





## TÜRKİYE YÜZYILI MAARİF MODELİ PROGRAMIN ÖZGÜN YAPISI

### PROGRAMLAR ARASI BİLEŞENLER

**Programlar arası bileşenler, insanın kişisel, sosyal, entelektüel ve ahlaki açıdan bütüncül gelişimini sağlamayı hedefleyen yapısıyla öğretim programlarının tamamlayıcısı niteliğindedir.**

Bu yönüyle toplumsal hayatın ihtiyaç duyduğu bilgi ve becerileri kapsayan geniş perspektifli öğretim programlarının özünü oluşturmaktadır.

**Öğretim programlarında yer verilen programlar arası bileşenler, öğretim sürecinin dinamik bir yapıda ilerlemesini sağlamakta ve aynı zamanda eğitimin örtük hedeflerini özetlemektedir.**

Türkiye Yüzyılı Maarif Modeli'nde programlar arası bileşenler güçlü, çeşitli ve kapsayıcı bir şekilde ele alınmıştır.

Gelişim sürecinin tamamlayıcı ve bütüncül yönünü yansıtan sosyal-duygusal öğrenme becerilerinin gelişimi; toplumun millî ve manevi değerlerinin öğrenciler tarafından içselleştirilmesi; her yaşta insanın sahip olması gereken sistem okuryazarlığı bağlamında farklı okuryazarlık becerilerinin kazandırılması programlar arası bileşenlerin temel hedefleridir.





## TÜRKİYE YÜZYILI MAARİF MODELİ PROGRAMIN ÖZGÜN YAPISI

### PROGRAMLAR ARASI BİLEŞENLER

**Programlar arası bileşenler, hangi derste yer aldığı fark etmeksizin bütün alan becerileri ve kavramsal becerilerin gerçek hayata transferini kolaylaştıran ve destekleyen boyutlardır.**

**Bu kapsamda programlar arası bileşenler, sarmal bir düzende tüm eğitim kademeleri boyunca geliştirilmektedir.**

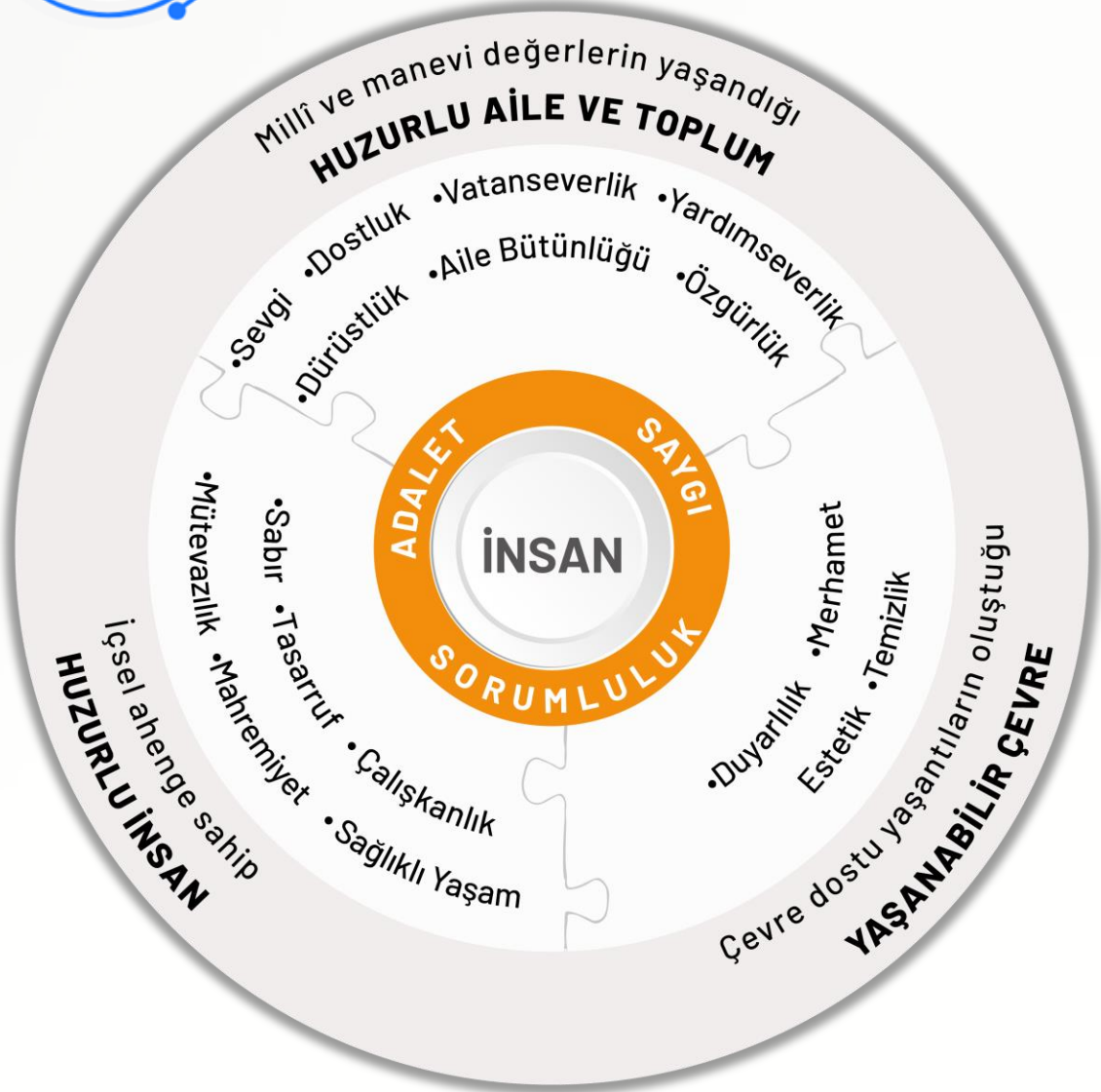
Türkiye Yüzyılı Maarif Modeli'nde üç farklı programlar arası bileşen tanımlanmaktadır. Bu bileşenler şunlardır:

- 1. Sosyal-duygusal öğrenme becerileri*
- 2. Ahlaki pusula olarak millî ve manevi değerlerimiz: Erdem-Değer-Eylem Modeli*
- 3. Öğretim programlarını zenginleştiren sistem okuryazarlığı*





## PROGRAMLAR ARASI BİLEŞENLER a-Erdem Değer Eylem Modeli



Türkiye Yüzyılı Maarif Modeli'nde kişiyi erdemlere ulaştıran ve dahası eylemleri aracılığıyla gözlemlenebilen değerler Erdem-Değer-Eylem Modeli ile kavramsallaştırılmaktadır.

**Modelin ana hedefi;** eylemlerden değerlere, değerlerden erdemli insana, erdemli insandan ise nihai hedef olarak "**Huzurlu Aile ve Toplum**", "**Yaşanabilir Çevre**" ve "**Huzurlu İnsan**" a ulaşmaktır.

Erdem-Değer-Eylem modelinde çatı değerler olan "**Adalet, Saygı ve Sorumluluk**" etrafında kümelenen bir değer çerçevesi sunulmaktadır.





## PROGRAMLAR ARASI BİLEŞENLER

### a-Erdem Değer Eylem Modeli

Sağlıklı bir kişilik yapısı; insanın kişisel anlamda tekâmülü, sosyal açıdan yaşadığı topluma uyumu ve fiziksel çevresiyle etkileşimi ile doğrudan ilişkilidir.

**Kişilik yapısının temel taşlarından biri olan değer; insanın hem kendisi hem de çevresiyle ilişkilerinde duygu, düşünce ve davranışlarını biçimlendirir.**

**Değer; kişinin varoluşsal olarak anlam kazanmasına, hayata anlam katmasına, kendi içinde ahenkli olmasına, ahlaklı ve erdemli bir kişilik yapısı kazanmasına ve böylece tekâmülüne hizmet eder.**

**Diğer yandan ise içinde yaşadığı toplumla bütünleşmesine ve nitelikli toplumsal ilişkiler geliştirmesine kılavuzluk eder.**

İnsanın sosyal ve fiziksel çevresiyle ilişkilerinde olumlu kişilik özelliklerinin ortaya çıkmasını sağlayan değer; insan, toplum ve çevre açısından gerekli bir yapıdır.

Erdem-Değer-Eylem modelinde çatı değerler etrafında kümelenen bir değer çerçevesi sunulmaktadır. Çatı değerler diğer bütün değerler ile yoğun kesişim noktaları olan değer yapılarını ifade etmektedir.

Modelde saygı, sorumluluk ve adalet çatı değerler olarak yer almaktadır.

**Erdemler, eğitim-öğretim etkinlikleri sonucunda bireye kazandırılması hedeflenen kişiliğin güçlü yanlarını ifade etmektedir. Bu erdemlere ise kişiler yaşantıları sonucu geliştirdikleri değerler aracılığıyla ulaşabilmektedir.**

Bireyin sahip olduğu değerler ise eylemlerinde kendini göstermektedir.

**Türkiye Yüzyılı Maarif Modeli'nde kişiyi erdemlere ulaştıran ve dahası eylemleri aracılığıyla gözlemlenebilen değerler Erdem-Değer-Eylem Modeli ile kavramsallaştırılmaktadır.**

Modelde yer alan değerlerin temel dayanağını kendi medeniyet dünyamızın referansları olan millî ve manevi değerlerimiz oluşturmuş, değerlerin evrensel boyutu da göz ardı edilmemiştir.

**Modelin ana hedefi; eylemlerden değerlere, değerlerden erdemli insana, erdemli insandan ise nihai hedef olan "Huzurlu Aile ve Toplum" ile "Yaşanabilir Çevrede Huzurlu İnsan" a ulaşmaktır.**





# PROGRAMLAR ARASI BİLEŞENLER

## a-Erdem Değer Eylem Modeli

**Değerler ünite/tema/öğrenme alanı ile tutarlı biçimde öğretme-öğrenme yaşantılarında ele alınmaktadır.**

**Değerler programın dikey düzleminde hiyerarşik bir yapıda değil, öğrencilerin gelişim özelliklerini de göz önünde bulundurarak birikimli bir yapıda desteklenmektedir.**

ERDEM			
DEĞER	EYLEM	YAKLAŞIM/YÖNTEM	
D1 ADALET	D1.1. Hak ve özgürlüklerini bilmek ve korumak	D1.1.1. Her insanın yaşama, eğitim alma, sağlık hizmeti alma hakkı; din ve vicdan hürriyeti gibi temel hak ve özgürlüklere sahip olduğunu kabul eder. D1.1.2. Hakkını aramanın meşru yollarını bilir. D1.1.3. Ailede, okulda, toplumda hak ve özgürlükleri ile ilgili sorunlara çözüm arar. D1.1.4. Kendi hak ve özgürlüklerini uygun şekilde kullanır. D1.1.5. Hak ve özgürlüklerinden yararlanırken diğer insanların haklarını da savunur. D1.1.6. Toplumsal hayatta kadın ve erkeklerin eşit haklara sahip olduğunu bilir. D1.1.7. İnsanları sahip oldukları fiziksel özellik, sosyoekonomik düzey, etnik köken, inanç gibi özelliklerine göre ayırmadan tutum ve davranışlarına göre değerlendirir.	<ul style="list-style-type: none"><li>Değer telkini</li><li>Davranış değiştirme</li><li>Gözlem yoluyla öğrenme</li><li>Değer belirginleştirme (Açıklama)</li><li>Değer analizi yaklaşımı</li><li>Ahlaki muhakeme/ikilem</li><li>Eylem öğrenme</li><li>Karakter eğitimi</li><li>Tartışma</li><li>Soru cevap</li><li>Rol oynama</li><li>Drama</li><li>Örnek olay</li><li>Gezi gözlem</li><li>İş birlikli öğrenme</li><li>Yaparak yaşayarak öğrenme</li><li>Eğitsel oyun</li><li>Görsel, film yorumlama</li><li>Proje tabanlı öğrenme</li></ul>
	D1.2. Hakkaniyetli davranmak	D1.2.1. Toplumsal karar alma süreçlerinde farklı görüşler olabileceğini kabul eder. D1.2.2. Hakkı olmayanı verilse dahi almaz. D1.2.3. Haksızlıkların düzeltilmesi konusunda kararlı davranır. D1.2.4. İnsan ilişkilerinde yakınlık, menfaat, ön yargı vb. gözetmeksizin tarafsız davranır. D1.2.5. Görev ve sorumluluklarını kuralına uygun olarak yerine getirir. D1.2.6. Bireysel farklılıkların haklardan yararlanmaya engel olmaması gerektiğini bilir. D1.2.7. Görev, sorumluluk ve ödül paylaşımında adil davranır.	
	D1.3. Ölçülü ve dengeli olmak	D1.3.1. Adalet ve merhamet arasındaki dengeyi sağlar. D1.3.2. Haksızlık karşısında duygu ve davranışlarını kontrol eder. D1.3.3. İnsan davranışlarını hukuki ve ahlaki açıdan değerlendirir. D1.3.4. Adalet ve eşitlik kavramlarını ayırt eder.	
	D1.4. Liyakate önem vermek	D1.4.1. Yeterliğe göre yapılan tercihlerin adil olduğunu fark eder. D1.4.2. Görev paylaşımı yaparken kişilerin yeterliliğini dikkate alır. D1.4.3. Yeteneklerine uygun görevleri almada istekli olur. D1.4.4. Karar verme sürecinde ön yargılı olmaktan kaçınır.	

ERDEM		
DEĞER	EYLEM	
D2 AİLE BÜTÜNLÜĞÜ	Aile içi iletişim ve iş birliğini güçlendirmeyi, ailede sorumlulukları yerine getirmeyi, aileyle vakit geçirmeyi; saygı, sevgi ve güvene dayalı ilişkiler kurmayı kapsar.	D2.2. Aile içi dayanışma göstermek D2.2.1. Aile fertlerinin birbirine destek olması gerektiğini fark eder. D2.2.2. Duygu ve düşüncelerini, öğrendiği bilgileri ailesiyle paylaşmaya istekli olur. D2.2.3. Aile üyelerinin sevinç ve üzüntülerini paylaşır. D2.2.4. Ailede yaşanan problemlere çözüm yolları üretir.
D7 ESTETİK	Sanatsal bakış açısı kazanmayı, sanatsal ve kültürel varlığı koruyup zenginleştirmeyi, doğal güzelliklerin ve çevrenin korunması ile ilgili duyarlı olmayı ve sorumluluk üstlenmeyi, estetik aracılığıyla özgün üretkenliği ve ruhsal gelişimi desteklemeyi, sanatı hayatın bir parçası haline getirmeyi kapsar.	D7.2. Üretkenliği ve ruhsal gelişimi desteklemek D7.2.1. İnsanın ruhsal esenliğine sanatın etkisini fark eder. D7.2.2. Çevresindeki doğal güzelliklerin ve sanatsal öğelerin kişiliğine etkilerini değerlendirir. D7.2.3. Sanat eserleriyle donatılmış bir çevrenin insanın gelişimine ve olgunlaşmasına katkı sağladığını fark eder. D7.2.4. Estetik bakış açısıyla özgün eserler ortaya koyar.
D10 MÜTEVAZİLİK	Kendini bilmeyi; gösterişten ve kibirden uzak, sade, sabırlı, saygılı, duyarlı ve yapıcı olmayı kapsar.	D10.2. Gösteriş ve övünmekten kaçınmak D10.2.1. Sahip olduklarını üstünlük aracı olarak kullanmaz. D10.2.2. Kendi başarı ve yeteneklerini nesnel olarak değerlendirir. D10.2.3. Kibir ile öz güven ayırımını yapar. D10.2.4. Fiziksel özelliklerinin övünç kaynağı olmadığını bilir. D10.2.5. Hayatında sadeliği tercih eder.





## PROGRAMLAR ARASI BİLEŞENLER

### a-Erdem Değer Eylem Modeli

ÖRNEK

## Öğretim Programlarında Değerlerin İşlenişi

### Değer: D5. Duyarlılık

Ders: Sosyal Bilgiler

Tema: Evimiz Dünya

Öğrenme Çıktısı: SB.4.2.3. Afetlerin etkilerini azaltma konusunda yapılabileceklere ilişkin oluşturduğu ürünü paylaşabilme

Öğretme Öğrenme Uygulamaları:

Afetlerin etkilerini azaltmak için neler yapılabileceği üzerine bir sınıf tartışması başlatılır. Afetlerin etkilerini azaltmanın en temel unsurlarından birisinin doğayı tanımak ve doğa-insan etkileşimini anlamak olduğu vurgulanarak insanların alması gereken sorumluluklar üzerinde durulur. Afet ve Acil Durum Yönetimi Başkanlığının (AFAD) hazırladığı raporlardan da yararlanılarak afetlere hazırlıklı olmanın önemi üzerinde durulur. Afetlerin etkilerinden korunmak için öncelikle yaşadığımız yeri afetlere hazır hâle getirmenin ve duyarlılık değeri ile afet bilincine sahip olmaları sağlanır (D5.3). Daha sonra öğrencilerden afet öncesi, sırası ve sonrası yapılması gerekenlere ilişkin acil durum aile planı hazırlamaları istenir (E2.2). Afet ve acil durum aile planında toplanma alanının kararlaştırılması, acil durumda bilgi verilecek kişilerin belirlenmesi gibi bilgilerin yer alması istenir.

### Değer: D6. Dürüstlük

Ders: Tarih

Ünite Adı: Geçmişin İnşa Sürecinde Tarih

Öğrenme Çıktısı: TAR.9.1.3. Tarihsel bilginin üretim sürecini çözümleyebilme

Öğretme Öğrenme Uygulamaları:

Tarihsel bilginin üretim sürecinde tarihçilerin yararlandıkları bilim dallarını belirler. Çarpıtma, algı oluşturma, manipüle etme ve görmezden gelme gibi tarihsel bilginin kötüye kullanımına yönelik olumsuz örnekler üzerinden tarihsel bilginin üretim sürecinde dürüst davranmanın gerekliliği tartışılır (E3.10, SDB3.3, D6.1).





## TÜRKİYE YÜZYILI MAARİF MODELİ PROGRAMIN ÖZGÜN YAPISI

### DİSİPLİNLER ARASI İLİŞKİLER

Günümüzde öğrencilerin çok yönlü gelişmeleri, farklı alanlarda bilgi ve becerilere sahip olmaları beklenmektedir. Öğrencilere bu yeterliliklerin kazandırılması amacıyla hazırlanan programlarda disiplinler arası ilişkilere yer verilmiştir.

**Disiplinler arası ilişkiler, öğretim programlarını disiplin odaklı bilgi aktarımının ötesine geçirerek öğrencilere bütüncül bir bakış açısı kazandırmada ve kalıcı öğrenmelerin gerçekleşmesinde önemli bir yere sahiptir.**

Disiplinler arası ilişki kurulurken yapay bir ilişkilendirme yapmak yerine farklı disiplinlerin anlamlı bir bütünlük içerisinde ve bir arada kullanılması amaçlanır.

**Bu kapsamda öğretim programlarında önceden karşılaşılan, daha sonra karşılaşılabilecek veya öğrenci seviyesine uygun farklı disiplinlerin ilişkilendirilmesi yapılmıştır.**

**Türkiye Yüzyılı Maarif Modeli öğretim programlarındaki disiplinler arası ilişkiler, öğrencilere farklı disiplinlerin konu alanları arasında bağlantılar kurma, çoklu bakış açıları geliştirme ve karmaşık problemlere çözümler bulma becerileri kazandırmaya katkı sağlar.**







## TÜRKİYE YÜZYILI MAARİF MODELİ PROGRAMIN ÖZGÜN YAPISI

### BECERİLER ARASI İLİŞKİLER

**Öğretim programlarında beceriler, ilişkisel ve anlamsal özellikleriyle öğrenme sürecinin bir parçası olarak modellenmiştir.**

Beceriler arası ilişkilendirmeler, beceri geliştirme sürecinin dinamik bir yapıya kavuşmasına dolayısıyla sürecin niteliğinin artmasına katkı sağlar.

**Öğrenme çıktılarında odağa alınan becerilerin yanı sıra bu becerilerle ilişkilendirilen ve öğretme-öğrenme yaşantılarında hayat bulan diğer becerilere yer verilir.**

**Beceriler arası ilişkiler, öğrenme çıktılarında doğrudan yer verilmeyen ancak bu öğrenme çıktılarındaki becerilerle ilişkilendirilerek öğretme-öğrenme yaşantılarında yer verilen becerileri ifade eder.**

Öğrenme çıktılarında doğrudan yer verilmeyen bu beceriler, öğretme-öğrenme yaşantılarında beceriler arası ilişkilendirme yapılarak işe koşulur.

Beceri geliştirme sürecinde kullanılacak kavramsal beceri, alan becerisi ve bu becerilere ait bütünleşik becerilerin aynı disiplinin diğer alan becerileri ve bütünleşik becerileriyle ilişkilendirilmesi anlamlıdır.





## TÜRKİYE YÜZYILI MAARİF MODELİ PROGRAMIN ÖZGÜN YAPISI

### ÖĞRENME KANITLARI VE ÖLÇME VE DEĞERLENDİRME

**Ölçme ve değerlendirme hem öğretimin bir parçası hem de öğretimi tamamlayan bir süreçtir.**

Bir öğretim programı uygulanırken uygulamanın her adımında öğrencinin gelişiminin incelenmesi, öğretme-öğrenme sürecinin istenen ürünleri verip vermediğinin izlenmesi gerekir.

**Ölçme ve değerlendirme faaliyetleri; öğrencilerin bilgi, beceri, eğilim ve değerlerdeki düzeylerini belirlemenin yanı sıra öğrenme eksiklikleriyle ilgili de bilgi sağlar.**

**Bu nedenle ölçme ve değerlendirme faaliyetleri; öğretim sürecini en üst düzeyde destekleyecek, geri bildirim sağlayan yapıcı ve beceri odaklı olacak şekilde planlanarak yürütülmelidir.**

**Türkiye Yüzyılı Maarif Modeli öğretim programlarında öğrenmeleri iyileştirmek için sürekli, geliştirici (biçimlendirici) ölçme ve değerlendirme kullanılmış; öğretim tasarım ve uygulamasında birinci önceliğin öğrenme sürecinde derinleşme olmasının teşvik edildiği bir anlayış benimsenmiştir.**

**Öğrencinin bir becerinin süreç bileşenlerindeki gelişiminin öğretmen tarafından sistematik olarak izlenmesine dayanan anlayış, öğretmenin etkili geri bildirim vermesini ve öğretim faaliyetlerini düzenleyerek öğrenciyi desteklemesini kolaylaştıracaktır.**





## TÜRKİYE YÜZYILI MAARİF MODELİ PROGRAMIN ÖZGÜN YAPISI

### ÖĞRENME KANITLARI VE ÖLÇME VE DEĞERLENDİRME

**Öğrencilerin öğretme ve öğrenme süreçlerine aktif katılımı, gerçekleştirilen ölçme ve değerlendirme faaliyetlerinin anlamlı olmasını sağlamaktadır.**

Bu nedenle ölçme ve değerlendirme sürecinde öğrencilere ilgi çekici, günlük hayatta yakın veya uzak çevresinde karşılaşılabileceği problemler/görevler verilmesi; yargılayıcı tutumdan uzak ve motive edici geri bildirimler sağlanması, oyun ve dijital teknolojilerin kullanılması aktif bir öğrenme sürecini destekler.

**Öğrencilerin özellikle kendi öğrenmelerini değerlendirmede sürece dâhil olması teşvik edilmelidir.**

**Öz değerlendirmenin gerçekleşebilmesi için öğretmen; öğrencilerin öğrenme çıktılarının amacını anlamalarına, hedeflenen öğrenme çıktısına ulaşma ölçütlerini kavramalarına, hedeflenen öğrenme çıktısıyla ilişkili olarak öğrenmeleri hakkında değerlendirilmede bulunmalarına ve kendi öğrenmelerini düzenlemeleri için strateji geliştirmelerine yardımcı olmalıdır.**

Her öğrenci farklı kişisel yeteneklere, ilgi alanlarına ve öğrenme ihtiyaçlarına sahiptir.

**Ölçme ve değerlendirme yöntemlerinin öğrencilerin yeteneklerine, ihtiyaçlarına ve özel gereksinimlerine göre çeşitlendirilmesi; öğretim programlarının adil, etkili ve her öğrenciyi destekleyici bir şekilde işlenmesine katkı sağlamaktadır.**





## TÜRKİYE YÜZYILI MAARİF MODELİ PROGRAMIN ÖZGÜN YAPISI

### ÖĞRENME KANITLARI VE ÖLÇME VE DEĞERLENDİRME

**Öğrenme kanıtları; öğrencilerin öğretim programlarında tanımlanan bilgi ve becerilerdeki yetkinliklerinin, eğilim ve değerlerdeki gelişimlerinin değerlendirilmesi ve uygun öğretim yöntemlerinin belirlenmesi için son derece önemlidir.**

Öğretmenler, öğrenci performansını belirlemek için çeşitli ölçme yöntemlerinden elde edilen birden fazla kanıta ihtiyaç duyar.

Öğrenci portfolyoları, ödevler, projeler, performans görevleri, sunumlar, kontrol listeleri, sınavlar, gözlem ve görüşme formları, öğrenci anketleri, rol yapma, grup çalışması, ölçekler, mezun anketleri, sınıf içi tartışmalar, öz/akran/grup değerlendirmeleri ve yansıtma yazıları gibi kanıtlar; öğrenci performansını ölçmek ve geliştirmek amacıyla kullanılır.

**Öğrenme kanıtları;**

- ❖ **öğretimin planlanması** (ölçme değerlendirme araçlarını seçme, performans kriterlerini belirleme vb.),
- ❖ **tasarımı** (ölçme ve değerlendirme araçlarının tasarımı vb.) **ve uygulanması** (veri toplama, verileri analiz etme,
- ❖ **geri bildirim sağlama,**
- ❖ **öğretme-öğrenme tasarımlarını güncelleme,**
- ❖ **sürekli iyileştirme vb.)** aşamalarında kullanılabilir.





## TÜRKİYE YÜZYILI MAARİF MODELİ PROGRAMIN ÖZGÜN YAPISI

### ÖĞRENME KANITLARI VE ÖLÇME VE DEĞERLENDİRME

#### 13. TÜRKİYE YÜZYILI MAARİF MODELİ PROGRAMIN ÖZGÜN YAPISI

**Beceri odaklı öğretim sürecinde kullanılacak ölçme ve değerlendirme uygulamalarının temel amaçlarından biri de öğrencilere açık ve anlaşılır geri bildirim vermektir.**

**Öğrencilere hangi beceride eksikleri olduğu konusunda geri bildirim verilmesi yol gösterici olacaktır.**

**Öğretmen ve akranlarından zamanında alınan geri bildirimler, öğrencilere öğrenmelerinin bir sonraki aşamasına hazır olup olmadıkları veya bilgi ve becerilerini pekiştirmek için daha fazla öğrenme deneyimine ihtiyaç duyup duymadıkları konusunda bilgi verir.**

Etkili geri bildirim, öğrencinin mevcut durumu hakkında bilgi sağlayarak öğretme-öğrenme süreçlerinin iyileştirilmesine de katkı sağlar.





## TÜRKİYE YÜZYILI MAARİF MODELİ PROGRAMIN ÖZGÜN YAPISI

### ÖĞRETME-ÖĞRENME YAŞANTILARI

**Türkiye Yüzyılı Maarif Modeli'nde öğretim programları yapısal olarak bilgi, beceri, eğilimler ve değerler arasında kurulan anlamlı ağlara dayanmakta ve bu yönüyle dinamik bir öğretme-öğrenme sürecine işaret etmektedir.**

Bu dinamik süreç **bütüncül program anlayışı gereği, öğrencilerin doğuştan gelen özelliklerine saygı duyan ve her bir öğrencinin bütüncül gelişimini merkeze alan bir yapı sunmaktadır.**

**Programın belirtilen yapısı çerçevesinde temel amaç, tüm öğrencilerin ilgi ve ihtiyaçlarına yönelik anlamlı öğrenmelere ulaşacakları bir öğrenme süreci ile karşılaşmasını sağlamaktır.**

Öğrencinin ihtiyaçlarına göre şekillenen bu süreç, doğası gereği, öğrencinin bütüncül gelişimine odaklı ve esnek bir program sunar.

**Bu bakış açısına bağlı olarak programın uygulanma sürecinde beklenen; aktif öğrenmenin desteklendiği, öğrenci merkezli bir anlayıştır.**





## TÜRKİYE YÜZYILI MAARİF MODELİ PROGRAMIN ÖZGÜN YAPISI

### ÖĞRETME-ÖĞRENME YAŞANTILARI

**Öğrenciyi sorumluluklarının bilincinde olmasını sağlayarak merkeze alan ve kendi öğrenme süreci üzerinde söz sahibi yapan bu anlayış çerçevesinde öğrencilerin yaparak ve yaptıkları üzerinde düşünerek öğrenmeleri temel alınmaktadır.**

**Düşünme ve yapma süreçleri arasında güçlü ilişkiler kurmayı sağlayan bu anlayış, beceri odaklı programların uygulanmasında sağlam bir zemin sunmaktadır.**

**Program, anlamlı ve kalıcı öğrenmeyi sağlamak amacıyla öğrenme sürecine yönelik bazı temel ilkeler doğrultusunda hareket eder.**

**Öğrenme sürecinin temel ilkeleri şunlardır:**

- Öğrencinin aktif katılımını sağlayacak öğrenci merkezli etkinlikler temel alınır.
- Farklı öğrenci ihtiyaçlarını karşılayabilecek esnek ve zenginleştirilmiş öğrenme yaşantılarına dayanır.
- Derin öğrenmeyi sağlamak amacıyla anlamlı öğrenme bağlamları içinde gerçekleşir.
- Öğrencilerin bilgi ve becerilerini yapılandırması için araştırma ve sorgulamayı merkeze alır.
- Bilgi, beceri, eğilim ve değerleri birlikte kullanarak bütüncül gelişime odaklanır.





## TÜRKİYE YÜZYILI MAARİF MODELİ PROGRAMIN ÖZGÜN YAPISI

### ÖĞRETME-ÖĞRENME YAŞANTILARI

**Programın uygulanmasında temel alınan anlayışın öğrenme süreçlerine yansıtılmasında bazı temel öğrenme yaklaşımları dayanak olarak kabul edilmiştir.**

**Yaşantı temelli öğrenme,** öğrenmeyi deneyimlerle şekillenen bir süreç olarak görür. Yaşantı temelli öğrenme sürecinde bilgi; değiştirilir, dönüştürülür ve deneyimlerle bağlantılı olarak yeniden yapılandırılır. Bu süreç; bilgi, beceri ve deneyimlerden bütüncül olarak yararlanılmasını gerektirdiği için programın uygulanmasına temel olan yaklaşımlardan biri olarak görülür.

**Bağlam temelli öğrenme,** bilginin anlamlı ve gerçek yaşam durumlarını içeren bir yapı etrafında öğrenilmesini sağlamak üzere geliştirilmiş bir yaklaşımdır. Bağlamında öğrenme sürecinde öğrencilerin ilgi ve deneyimleriyle ilişkili olarak ortaya konan bir senaryo ya da örnek olay, öğrencinin bilgiyi yapılandırması için bir arayüz olarak kullanılır.

Öğrenciler sunulan bağlamlar içinde düşünür, tartışır, sonuç çıkarır ve ulaştıkları sonuçları değerlendirir. Gerçek yaşam deneyimlerinin çok katmanlı ve sorun temelli yapısı doğal olarak disiplinler arası ilişkiler kurmayı, programlar arası bileşenleri ve düşünme becerilerini kullanmayı gerektirir. Bağlam temelli öğrenme öğrencileri anlamlı öğrenmeye götürecek esnek bir sürecin yapılandırılmasına imkân sağlar.







## TÜRKİYE YÜZYILI MAARİF MODELİ PROGRAMIN ÖZGÜN YAPISI

### ÖĞRETME-ÖĞRENME YAŞANTILARI

**Proje temelli öğrenme**, öğrencilerin farklı disiplinlerde öğrendikleri ön bilgileri sentezleyerek yeni bilgiyi yapılandırmalarını ve bu süreçte de bilimsel araştırma basamaklarını kullanarak bir ürün oluşturmalarını odağa alan bir yaklaşımdır.

**Sorgulamaya dayalı öğrenme**, bilginin öğrencilere sunulmasına değil öğrenciler tarafından bir sorgulama süreci içinde oluşturulmasına dayanır. Sorgulama yoluyla bilgiye ulaşma süreci bilimsel yöntemin izlenmesini gerektirir.

**İş birlikli öğrenme**, öğrencilerin kendileri ve birbirlerinin öğrenmesini en üst düzeye çıkarmak amacıyla küçük takımlar içinde birlikte çalışmalarını esas alan bir yaklaşımdır. İş birliğine dayalı sınıflarda öğrenciler ortak bir amaç doğrultusunda etkileşime girer, birlikte çalışır, birbirlerinden öğrenirler. Öğrenciler bu süreçte ilişkiler kurmaya, üst düzey düşünme becerileri ve sosyal-duygusal öğrenme becerilerini kullanmaya yönelirler.





## Temel Kabuller

Öğrencilerin ünite/tema/öğrenme alanı ile ilgili ihtiyaç **duyacağı ön öğrenmeler, öğretim programlarında temel kabuller olarak ifade edilmektedir.** Kavram, ilke, genelleme, teorem gibi çeşitli şekillerde olabilen temel kabuller disipline özgü bağlamda ele alınmaktadır.

**Öğrencilerin bildiği kabul edilen öğrenmeleri kapsayan temel kabuller, ön değerlendirme sürecinde ele alınmakla birlikte bu yönüyle öğretime hazırlık sürecinin gözlenebilir ve ölçülebilir bir aşamasını oluşturmaktadır.**

Kazandırılacak becerinin içinde yer alan süreç bileşenleri ya da önceki beceriye ait süreç bileşenleri temel kabullerin beceri boyutundaki yansımalarıdır.





## Ön Değerlendirme Süreci

**Öğrencilerin hangi bilgi ve becerilere sahip olduklarının yanı sıra öğrenme sürecinde ilgi ve ihtiyaçlarını belirlemek amacıyla ön değerlendirme yapılır. Bu değerlendirme sonuçları, eğitim içeriğinin farklılaştırılması ve öğrenci ihtiyaçlarına uygun hâle getirilmesi açısından önemlidir.**

**Ön değerlendirmenin amaçları şunlardır:**

- ❖ Öğrencilerin mevcut bilgi ve beceri düzeylerini belirlemek
- ❖ Öğrencilerin öğrenme çıktı ve beklentilerini anlamak
- ❖ Öğretim programının içeriğini özelleştirmek.

**Ön değerlendirme sürecine öğrenme ortamının bütüncül öğretim programını fiziksel olarak uygulamaya imkân verecek şekilde düzenlenmesiyle başlanmalıdır.**

**Derse hazırlık olarak öğrencilerin derste işlenecek konular hakkında ne kadar ön bilgiye sahip olduklarını değerlendirmek önemlidir. Bu durum, öğretmenin öğrencilerin seviyelerini anlamasına ve dersi daha etkili bir şekilde planlamasına yardımcı olur.**

**Öğrencilerin ders veya öğrenme deneyimi sürecinde kendi hedefleriyle öğrenme çıktılarını karşılaştırarak süreci kendileri için anlamlı hâle getirmeleri sağlanmalıdır.**





## TÜRKİYE YÜZYILI MAARİF MODELİ PROGRAMIN ÖZGÜN YAPISI

### ÖĞRETME-ÖĞRENME YAŞANTILARI

#### **Köprü Kurma**

Öğrenmede köprü kurma, öğrencilerin mevcut bilgi ve becerileri ile edinecekleri bilgi ve beceriler arasında bağlantı oluşturma sürecini ifade eder.

**Bu süreçte yeni bilgi ve becerilerin daha iyi anlaşılması, öğrenilmesi, dolayısıyla yapılandırılması sağlanır.**

Bu yaklaşım, öğrencilerin daha önce öğrendikleri veya deneyimlediklerini yeni öğrenme süreçlerine yansıtılmalarını teşvik eder.

**Köprü kurmanın diğer bir anlamı sınıfta öğrenilen bilgi ve becerilerin günlük hayatla ilişkilendirilmesidir.**

Öğrencilerin öğrenilen bilgi ve becerileri sadece sınıf içinde değil gerçek hayatta da nasıl kullanabileceklerini anlamalarına fırsat verilir.

**Bu bağlamda öğrencilerin öğretim programlarındaki öğrenme çıktılarına ulaşmalarını sağlamak için önceki ve yeni öğrenmeleri arasında köprü kurmalarını kolaylaştırmak büyük önem taşımaktadır.**





## TÜRKİYE YÜZYILI MAARİF MODELİ PROGRAMIN ÖZGÜN YAPISI

### ÖĞRETME-ÖĞRENME YAŞANTILARI

#### **Köprü kurma sürecinde öğretmenler şu hususları göz önünde bulundurmalıdır:**

- ❖ Öğrenciler, yeni bilgi veya beceriyi mevcut bilgi ve deneyimleriyle ilişkilendirir. Bu sayede yeni bilgi daha anlamlı hâle gelir.
- ❖ Öğrencilerin yeni konu veya kavramları daha önce anladıkları konularla ilişkilendirebilmeleri için öğretmenler benzerlik ve metaforlardan yararlanır.
- ❖ Öğretmenler, somut örnekler ve uygulamalar aracılığıyla öğrencilerin edinecekleri beceriler ile mevcut bilgi ve deneyimleri arasında ilişki kurabilmelerine yardımcı olabilirler.
- ❖ Öğretmenler öğrencilerin akranlarıyla iş birliği yapabilecekleri öğrenme ortamları hazırlamalıdır. Bu sayede öğrencilerin farklı deneyim ve bakış açılarını paylaşabilmelerine imkân sağlanır.
- ❖ Öğretmenler, öğrencilerin günlük yaşam deneyimleri ile yeni öğrenecekleri bilgi ve beceriler arasında ilişki kurmalarını kolaylaştırabilir.

**Böylece yeni öğrenmelerin günlük hayata transferine ve derin öğrenmenin gerçekleşmesine katkı sağlanmış olur.**

**Öğrenmede köprü kurma, öğrencilerin öğrenme sürecini daha etkili ve anlamlı hâle getirmekte, aynı zamanda düşünme sürecini başlatıcı bir rol üstlenmektedir.**

Bu nedenle Türkiye Yüzyılı Maarif Modeli'nde öğretmenler; öğrencilere öğrenme süreçlerini anlamlandırmak, mevcut bilgi ve deneyimlerini kullanmak için fırsatlar sunmalıdır.





## 12. TÜRKİYE YÜZYILI MAARİF MODELİ PROGRAMIN ÖZGÜN YAPISI

### ÖĞRETME-ÖĞRENME YAŞANTILARI

#### Öğretme-Öğrenme Uygulamaları

**Öğretme-öğrenme uygulamaları, programın temel öğrenme yaklaşımları ile uyumlu şekilde, öğrenci merkezli bir anlayış çerçevesinde yapılandırılmaktadır.**

**Bu anlayışla birlikte öğrenci soruları, seçimleri ve özerkliğinin ön plana çıktığı; öğretmenlerin öğretici rolünün yanında rehber ve kolaylaştırıcı rollerini üstlendiği bir yapı ortaya konmaktadır.**

**Öğrenciler; farklı ön bilgi ve deneyimlere sahip, farklı biçim ve hızlarda öğrenen, öğrenme sürecinin aktif ve yansıtıcı katılımcıları olarak görülür.**

**Öğretmenler ise öğrencilere rehberlik ederek bilgi, beceri, eğilim ve değerlerin kazandırılmasında öğrenme sürecini öğrenci merkezli bir biçimde tasarlayan tasarım uzmanları olarak görülür.**

**Öğrenme; olumlu bir sınıf iklimi içinde, anlamlı bağlamlar ve çok yönlü etkileşimleri içeren bir ortamda gerçekleşir.**





## 12. TÜRKİYE YÜZYILI MAARİF MODELİ PROGRAMIN ÖZGÜN YAPISI

### ÖĞRETME-ÖĞRENME YAŞANTILARI

**Öğretme-öğrenme uygulamalarında öğrencilerin aktif katılımını sağlayacak; onları sorgulamaya, derin ve anlamlı öğrenmeye yönlendirecek etkinlikler ile bilgi ve becerilerin birlikte kullanılması esas alınır.**

**Öğrencilerin bütüncül gelişimini destekleyecek şekilde disiplinler arası ilişkilere; yaşantı temelli, bağlam temelli ve sorgulamaya dayalı bir öğrenmeyi destekleyecek öğretim yöntemlerine yer verilir.**

**Öğretme-öğrenme süreçlerinde öğrencilerin çelişki içeren durumlar hakkında düşünmelerini, çıkarım yapmalarını sağlayacak örnek olaylar, problemler ve açık uçlu sorular kullanılması önerilmektedir. Yapararak yaşayarak öğrenme fırsatları ile düşüncelerin eyleme dönüşmesi desteklenebilir.**

**Bu süreçte öğrencilerin ulaştıkları çıkarımları sorgulamalarına, öğrenme ve düşünme süreçlerini değerlendirecek şekilde yansıtma yapmalarına izin verecek bir ortam oluşturulması önemlidir.**

**Ayrıca öğretim teknolojileri de sürecin önemli bir bileşeni olarak görülmelidir. Video, animasyon, sunu vb. öğretim teknolojileri; öğretimsel bağlamlar içinde ve anlam oluşturmayı destekleyecek şekilde ele alınmalıdır.**





## ÖĞRENME ORTAMLARININ DÜZENLENMESİ

Öğrenme ortamları, öğrencilerin belirli konuları öğrenirken veya becerileri edinirken kullandıkları fiziksel veya sanal alanları ifade etmektedir.

**Öğrenme ortamları; öğrenme çıktıları, öğrencilerin ihtiyaçlarını ve öğrenme süreçlerini desteklemek amacıyla tasarlanır ve kullanılır.**

**Öğretim programlarında yer alan becerilerin kazanılması ve geliştirilmesinde araştırma, üretim, sunum, iş birliği ve etkileşimi temel alan öğrenme ortamları kullanılmalıdır.**







**Öğrenme ortamlarının seçiminde amaçlanan hususlar şunlardır:**

- ❖ Öğrenme deneyimlerini şekillendirme
- ❖ Öğrenci katılım ve motivasyonunu artırma
- ❖ Öğrenmeyi farklılaştırma
- ❖ Öğrenmeyi somutlaştırma
- ❖ Öğrenmede dayanışmayı teşvik etme
- ❖ Teknolojiyi kullanma
- ❖ Değerlendirme ve geri bildirim sağlama
- ❖ Çevre duyarlılığını ve ahlaki gelişimi destekleme





## FARKLILAŞTIRMA

**Farklılaştırılmış öğretim; bir çatı kavram olarak öğrencilerin öğrenme ihtiyaçlarını karşılamaya yönelik, bireyselleştirilmiş ve esnek bir yaklaşımı temsil eder.**

**Bu yaklaşım; tüm öğrencilerin ilgi, yetenek ve ihtiyaçlarını göz önünde bulundurarak kapsayıcı bir eğitim ortamı oluşturur.**

**Farklılaştırılmış öğretim, öğrencilerin her birinin benzersiz öğrenme ihtiyaçlarını karşılamaya yönelik bir stratejidir.**

**Türkiye Yüzyılı Maarif Modeli, öğrencilerin bireysel farklılıklarını, esnek gruplandırmayı, sürekli değerlendirme ve uyarlama yaklaşımlarını ön plana çıkarır. Bu yaklaşım ile eğitim süreçleri ve öğretim programlarında önemli bir yer tutan içerik, süreç ve ürün boyutları özelleştirilir. Yapılan bu özelleştirmenin de öğrencilerin hazırbulunuşluk seviyeleri, ilgi alanları ve öğrenme profillerine uygun düzenlemelerle yapılması gerekir.**





## TÜRKİYE YÜZYILI MAARİF MODELİ PROGRAMIN ÖZGÜN YAPISI

### ÖĞRETME-ÖĞRENME YAŞANTILARI

**Farklılaştırılmış öğretim; her öğrencinin eğitimden en üst düzeyde faydalanabilmesi için öğretim süreçlerine bireyselleştirme ve esneklik sağlamayı amaçlayan kapsamlı bir yaklaşımdır.**

**Farklılaştırılmış öğretimde öğrencilerin bireysel öğrenme yollarını keşfetmelerine yardımcı olacak stratejiler geliştirilerek potansiyellerini en iyi şekilde gerçekleştirebilmelerine olanak sağlayan öğrenme ortamları oluşturulur.**

**Öğretmen içerik, süreç ve ürün boyutlarını farklılaştırırken öğrencilerin ne öğrendiklerini, nasıl öğrendiklerini ve öğrendiklerini nasıl yansıttıklarını farklı yaklaşımlarla ele alır. Burada amaç, tüm öğrencilerin öğrenmelerine katkı sağlamaktır.**

Farklılaştırılmış öğretim ilkeleri şunlardır:

- ❖ **Esneklik**
- ❖ **Bireysel farklılıklara saygı**
- ❖ **Değişime açıklık**
- ❖ **Bireysel ve grup beklentileri dengesi**
- ❖ **Her öğrencinin kendi hızında ilerlemesi**
- ❖ **Sürekli, geliştirici (biçimlendirici) ve çeşitli değerlendirme yöntemler**





## TÜRKİYE YÜZYILI MAARİF MODELİ PROGRAMIN ÖZGÜN YAPISI

### ÖĞRETME-ÖĞRENME YAŞANTILARI

**Esneklik, farklılaştırmanın en önemli özelliğidir.** Yer, zaman, materyal, gruplama ve öğretim açısından uyumlu ve esnek yaklaşımlar kullanmak gerekmektedir.

**Etkili farklılaştırmada özellikle esnek gruplama yöntemleri kullanılır. Bu sayede öğrencilerin farklı becerileri, ihtiyaçları, hazırbulunuşlukları, ilgileri ve öğrenme tercihleri ile kendilerine verilen görev ve konunun yapısı dikkate alınarak farklı şekillerde gruplama yapılabilir.**

**Etkili farklılaştırma, öğrenilenlerin ön öğrenmeler üzerine kurulduğunu ve her öğrencinin öğrenmeyi aynı düzeyde gerçekleştirmediğini kabul eder. Bu nedenle öğretmen, her öğrencinin kendi ilerlemesini desteklemek için daha fazla sorumluluk almasına yardımcı olur.**





## TÜRKİYE YÜZYILI MAARİF MODELİ PROGRAMIN ÖZGÜN YAPISI

### ÖĞRETME-ÖĞRENME YAŞANTILARI

Öğrencilerin görevlerini yerine getirirken etkin bir biçimde karar almaları ve aldıkları kararları uygulamaları önemlidir.

Öğrenciler kendilerine özgü öğrenme yollarında ilerlerken bir gruba ait olduklarının da farkındadır.

**Farklılaştırmanın amaçları arasında bireylere odaklanma olmasına karşın hedef, her öğrenci için özel bir plan yapmak değildir.**

Farklılaştırılmış öğretimde tüm öğrencilerle, iki ya da daha fazla kişilik gruplar hâlinde veya bireysel olarak çalışılan etkinlikler yapılabilir.

**Farklılaştırılmış öğrenme yaşantılarında ölçme ve değerlendirme uygulamaları, sürekli ve tanısal bir süreç olarak işler.**

Farklılaştırılmış öğrenme yaşantılarında öğrencilerin ilgi alanları ile öğrenme profilleri önemlidir ve öğrencilere çeşitli öğrenme yaşantıları sunulur.





## Zenginleştirme

**Zenginleştirme, akranlarına göre daha ileri düzeyde olan öğrenciler için tasarlanmış bir stratejidir.**

Bu strateji; öğretim programının ötesinde, **genişletilmiş ve derinlemesine öğrenme fırsatları** sağlayarak öğrencilerin bilgi ve becerilerini mümkün olan en üst düzeyde geliştirmeyi amaçlar.

**Öğrencilerin ileri düzey kavramları ve karmaşık düşünce yapılarını keşfetmelerini teşvik eder.**

Öğrenmeyi zenginleştirmede **kullanılan uygulama ve ortamlar**; öğrencilerin dikkatini çekme, öğrenilen bilgilerin kalıcı olmasını sağlama ve birden fazla duyuya hitap etme amacıyla tasarlanır.

**Görsel materyaller ve çeşitli etkinliklerle desteklenir, öğrencilerin olumlu tutum geliştirmelerini teşvik eder.**

**Bireysel olarak veya grup hâlinde çalışmayı kolaylaştıracak çeşitli yöntem ve tekniklerle donatılır. Bu ortamlarda öğrenme yaşantıları, günlük hayatla ilişkilendirilerek gerçekleştirilir.**





## TÜRKİYE YÜZYILI MAARİF MODELİ PROGRAMIN ÖZGÜN YAPISI

### ÖĞRETME-ÖĞRENME YAŞANTILARI

#### Zenginleştirme

Türkiye Yüzyılı Maarif Modeli'ndeki **zenginleştirilmiş öğrenme tasarımları, öğrencilerin içeriği keşfetmeleri ve öğrendiklerini sergilemelerine olanak tanıyan farklılaştırılmış uygulamaları kapsar.**

Amaç; programın temel bileşenlerini oluşturan bilgi, beceri, değer, eğilimlere hâkim olan öğrencilerin içerik, süreç ve ürün boyutunda zenginleştirilmesidir.

Öğrencilerin özellikleri dikkate alınarak bu **öğrenme sürecinin sonunda bir ürün ortaya koymasını** sağlayacak zenginleştirmeler yapılması amaçlanmaktadır.





## TÜRKİYE YÜZYILI MAARİF MODELİ PROGRAMIN ÖZGÜN YAPISI

### ÖĞRETME-ÖĞRENME YAŞANTILARI

#### **Destekleme**

Farklılaştırılmış öğretimin destekleme boyutu, **öğrenme sürecinde daha fazla zaman ve tekrara ihtiyaç duyan öğrenciler için içerik, süreç, ürün ve öğrenme ortamındaki uyarlamaları kapsar.**

Bu durum **öğrencilerin öğrenme becerilerinin düşük olduğu anlamına gelmez.** Bu öğrenciler derinlemesine düşünme ve problem çözme konusunda yetenekli olabilir.

Bu noktada önemli olan, **kendi hızlarında ilerleyebilmeleri için gereken zamanı ve desteği almalarıdır.**

**Öğretmenlerin rolü,** bu öğrencilerin güçlü yönlerini ortaya çıkarmak ve öz güvenlerini inşa etmelerine yardımcı olmaktır.

Eğitimdeki temel hedefler, **ortalamanın gerisin de olan öğrenciler için sadece belirli becerilerin kazanılmasına odaklanmaktan ziyade öğrenme sürecinin tamamını kapsayacak şekilde genişletilmelidir.**

Bu genişletme, Türkiye Yüzyılı Maarif Modeli'nde olduğu gibi **öğrencileri öğrenme sürecine dâhil eden ve her aşamada öğrencilerin mevcut bilgi ve becerilerini temel alarak onlara yeni öğrenme deneyimleri sunan yaklaşımlarla gerçekleştirilebilir.**







## TÜRKİYE YÜZYILI MAARİF MODELİ PROGRAMIN ÖZGÜN YAPISI

### ÖĞRETME-ÖĞRENME YAŞANTILARI

Öğrencilerin bilgi ve becerilerini geliştirmek için öğrenme yaşantılarında düzenlemeler yapmak, içerik ve öğrenme ortamlarının sosyal-duygusal öğrenme becerilerinde yer alan **kendini tanıma (öz farkındalık), kendini düzenleme (öz düzenleme) ve kendine uyarlama (öz yansıtma) becerilerini geliştirmek, süreç temelli ölçme ve değerlendirme faaliyetlerine yer vermek bu yaklaşımın önemli unsurlarıdır.**

Bu unsurlar, öğretim programlarında her öğrencinin kendi hızında ilerlemesini ve bireysel ihtiyaçlarına göre öğrenmesini sağlamak üzere tasarlanmaktadır.

**Destekleme sürecinde öğretim programının amacı; öğrencilere temel bilgi ve kavramları anlaşılır ve etkileşimli bir şekilde sunmak, öğrenme sürecini adım adım oluşturarak öğrenci merkezli hâle getirmek, ürün bölümünde öğrencilerin basit ve çeşitli yöntemlerle öğrendiklerini ifade etmelerini sağlamak ve dikkat dağıtıcı unsurları azaltıp öğrenme ortamına teknolojiyi entegre etmektir.**

Destekleme yaklaşımı; öğrencilerin bireysel ihtiyaçlarına ve öğrenme hızlarına uygun olarak içerik, süreç, ürün ve öğrenme ortamını destekleyerek her öğrencinin öğrenme sürecinden en iyi şekilde faydalanmasını hedefler.

**Amaç,** öğrencilerin performans yönünden sınıftaki akranlarına yetişebilmelerinin desteklenmesidir.





## OKUL TEMELLİ PLANLAMA

Türkiye Yüzyılı Maarif Modeli, **eğitim paydaşlarınca iş birliği içinde ve ortak karar verilerek yapılandırılan okul temelli planlamayı; öğrencilerin ilgi, ihtiyaç ve beklentilerine dönük bir anlayışla eğitim-öğretim faaliyetlerini etkileyen yapısal, bağlama dayalı ve yerel özellikleri dikkate almayı; geçmişten güç alırken gelecek bağlamında da insanlara yeni ufuklar açmayı hedeflemektedir.**

**Okul temelli planlama; zümre öğretmenler kurulu tarafından ders kapsamında gerçekleştirilmesi kararlaştırılan araştırma ve gözlem, sosyal etkinlikler, proje çalışmaları, yerel çalışmalar, okuma çalışmaları vb. çalışmaları kapsamaktadır.**

Okul temelli planlama için belirlenen süre; her ders özelinde, öğretim programlarının üniteler/temalar/ öğrenme alanları için ayrılan süre tablolarında belirtilmektedir.

**Okul temelli planlama faaliyetleri, öğretim programından bağımsız olmayıp öğrenme çıktılarına hizmet eden ve beklenen hedeflere ulaşmada öğretmenlere hareket imkânı sağlayan bir alan olarak görülmelidir.** Bu açıdan bakıldığında **okul temelli planlama faaliyetlerinin öğrenme programlarının tamamlayıcısı ve destekleyicisi olduğu unutulmamalıdır.**





## PROGRAM DIŞI ETKİNLİKLER

Türkiye Yüzyılı Maarif Modeli'nde program dışı etkinlikler ile **zihinsel, sosyal-duygusal, fiziksel ve ahlaki gelişimi desteklemek; kazanılan becerilerin gerçek hayatta uygulanmasına olanak tanımak, okullarda yürütülen akademik çalışmalarını zenginleştirmek, zamanı etkili kullanmak, estetik duyarlılığı artırmak amaçlanmaktadır.** Belirtilen amaç doğrultusunda **program dışı etkinlikler, bütüncül eğitimin bir destekleyicisi olarak görülmektedir.**

Öğrencilerin kendilerini tanımalarına yardımcı olan program dışı etkinlikler **öğrencilere yaşam becerilerini keşfetmeleri ve geliştirmeleri için fırsatlar sunar.**

**Program dışı etkinliklerin çok yönlü oluşu, öğretim programlarının dayandığı bütüncül eğitim anlayışına hizmet etmektedir.**

**Program dışı etkinlikler, eğitimi sınıf ve okul sınırlarının ötesine taşımaktadır.** Bu etkinlikler öğrencileri gelecekte karşılaşacakları zorluk ve fırsatlara da hazırlamaktadır.





## SOSYAL SORUMLULUK PROGRAMI

**Türkiye Yüzyılı Maarif Modeli, öğrencilerin toplumsal sorunlar karşısında çözüm üretmesine katkı sağlayan, birçok proje ve faaliyeti destekleyen bir yapıdadır.** Bu proje ve faaliyetler; eğitim, kültür, spor, sağlık, sosyal hizmetler, çevre koruma, afet ve acil durum yönetimi gibi farklı alanlarda gerçekleştirilebilir ve öğrencilerin toplumsal sorumluluk bilincini geliştirir. Ayrıca bu tür çalışmaların mesleki, akademik ve kişisel hayat üzerindeki etkisi büyüktür.

**Sosyal sorumluluk programı öğrencilere hayata dair geniş perspektif sunarak onları topluma hizmet etmeye ve bireysel gelişimlerini bütüncül bir şekilde ele almaya teşvik eder.** Bu bakış açısı toplumun bir parçası olarak öğrencilerin hayatı anlamlandırmalarına ve içinde yaşadıkları toplumun bir parçası olarak toplumsal değerlere uyum sağlamalarına yardımcı olur.





## HAYAT BOYU ÖĞRENME

Hayat boyu öğrenme, öğrenen toplumun ve bilgi toplumunun bir yansımasıdır.

Türkiye Yüzyılı Maarif Modeli, insanların sadece okul sürecinde değil hayatı boyunca öğrenmeye devam etmesi gerçekliğine vurgu yapar.

Dolayısıyla öğrenme olanaklarının **hayatın tümüne yayılmasını sağlayan hayat boyu öğrenme genel olarak kişinin bilgiyi içsel bir motivasyonla arayışı olarak tanımlanmaktadır.**

Bu bağlamda **hayat boyu öğrenme ilkesini benimseyen öğrenciler, öğrenmenin sorumluluğunu üstlenerek bireysel ve toplumsal gelişimin yanı sıra istihdam öncelikli bir yaklaşımı destekler.**

Hayat boyu öğrenme sayesinde **öğrencilere sınıfın dışına uzanan bir öğrenme sevgisi kazandırılması amaçlanır.**

**Öğrenciler, ilgi duydukları faaliyetlerle meşgul olma ve hayatları boyunca bu ilgi alanlarını keşfetmeye devam etme konusunda cesaretlendirilirler.**





## TÜRKİYE YÜZYILI MAARİF MODELİ PROGRAMIN ÖZGÜN YAPISI

### ÖĞRETMEN YANSITMALARI

**Yansıtmanın temel amacı öğretmen ve öğretimin gelişimini desteklemektir.**

**Yansıtma yoluyla öğretmenlerin hem kendilerinin hem de öğretim programlarının güçlü ve iyileştirilmesi gereken yönlerini değerlendirmeleri beklenmektedir.**

Buna bağlı olarak öğretim sürecini iyileştirebilir ve öğrencilere daha iyi öğrenme deneyimleri sunabilirler.

**Öğretme-öğrenme süreçlerinin genel olarak sınıf içinde gerçekleştiği düşünülse de öğretmenler yansıtma yaparken etkileşim içinde oldukları okul yöneticileri, öğretmenler, öğrenciler, veliler ve akademisyenler gibi paydaşlardan elde ettikleri geri bildirimleri de kullanabilirler.**

**Öğretmen yansıtmaları için görüşme formları, öz değerlendirme formları, anekdot kayıtları, günlükler, amaçlı tartışmalar, zümre ve şube öğretmenler kurulu raporları, öğretmenler kurulu raporları, gelişim dosyaları, mikro öğretim değerlendirmeleri ve ders raporları gibi veri kaynakları kullanılabilir.**





**TEŞEKKÜRLER**